



Fusaro in un tratto particolarmente impegnativo

TROFEO A112 ABARTH

Fusaro si conferma unico anti-Bettega

di PAOLO ZAMI

La durezza del percorso ha dimostrato il valore della prestazione del pilota feltrino, che ha inflitto a tutti pesanti distacchi. Un cenno particolare merita l'equipaggio femminile Baresi-Meli che in qualche prova si è inserito tra i migliori.

S. MARTINO - Sempre all'insegna dell'agonismo più puro la prova delle A112 70 HP partecipanti al Trofeo loro riservato, schierate, con tutti i migliori in prima fila, in 27 alla partenza del 14° rally internazionale di San Martino di Castrozza, trofeo Benning.

La meglio l'ha avuta il feltrino Fusaro in coppia con Trevisan, che, con questo successo, porta a quattro le vittorie in questo neo campionato. Ad un mese di distanza dalla vittoria ottenuta al «Colline di Romagna», Fusaro si è nuovamente imposto sulle strade di casa, ponendosi come alternativa concreta al trentino Bettega, attuale leader ed ormai quasi matematicamente vincitore del trofeo, mancando ancora quattro prove.

Ha vinto con autorità, e se alcuni dei suoi più decisi avversari sono incorsi in disavventure, questo non deve trarre in inganno: la corsa di Fusaro è stata impeccabile sotto tutti gli aspetti. La stessa durezza del percorso sta a dimostrare il valore della prestazione del pilota feltrino, che ha inflitto a tutti pesanti distacchi. Buttatosi a capofitto nella «mischia» della 1° P.S. di Desene, Fusaro fa meglio di tutti, alle sue spalle Comelli a 13", Bettega e Turetta rispettivamente a 20 e 22 secondi.

Al Manghen Bettega e Fusaro dimostrano di essere i migliori in assoluto, siglando lo stesso tempo; a ben 27" Turetta, a 37" Baldan. Ad oltre 5 minuti e mezzo Comelli in ritardo per una foratura, stessa sorte tocca pure a Mirri.

Abbandonano otto concorrenti, fra questi Gasole, Torchio, Pelli e Simontacchi, vittima di un pauroso capottamento per fortuna senza conseguenze.

Il rally riprende il suo cammino; dopo un lungo e noioso trasferimento si ritorna a Desene.

Comelli, giunto terzo, ha fatto una gara eccellente



La strada sterrata è in pessime condizioni, nonostante tutto Bettega sembra volare in mezzo ai profondi solchi e ferma il cronometro su un tempo due secondi più alto di quello ottenuto da Fusaro nel primo passaggio; alle sue spalle Comelli a 6", che cerca di recuperare, a 10" Fusaro.

Si ritorna poi sul Manghen.

Apri le partenze Bettega in coppia con Albertoni: 10" lo dividono da Fusaro.

Il pilota della Grifone tenta il tutto per tutto per guadagnare il leggero distacco, spinge al massimo in salita, si butta allo sbaraglio nella successiva lunga discesa.

Forse chiede troppo alla tenuta della piccola vettura, supera i limiti: l'A 112 sbanda e va a cozzare frontalmente contro una vettura ferma sul percorso. A stento Bettega conclude la prova; 5 minuti e mezzo lo distaccano da Fusaro, che sigla il miglior tempo.

Il pilota del Jolli Club ottiene lo stesso tempo fatto registrare nel primo passaggio. Alle sue spalle Comelli, in netto recupero, distaccato di 11".

Abbandonano Baldan e Gianmarini.

A fila ridotte 14 vetture affrontano l'ultima P.S. della «Tognola»: si impone Comelli, a 15" Facetti, a 18" Fusaro. Bettega con la vettura in disordine è solo settimo a 42".

Si conclude così un altro capitolo di questo neo campionato fra i più genuini.

Un cenno merita l'equipaggio femminile Baresi-Meli, dodicesimo, che in qualche prova si è inserito fra i migliori.

Il campionato A 112 Abarth dopo il «San Martino di Castrozza»

| | |
|-------------|-----------|
| 1. Bettega | punti 377 |
| 2. Fusaro | punti 261 |
| 3. Comelli | punti 202 |
| 4. Turetta | punti 188 |
| 5. Pelganta | punti 141 |
| 6. Tabaton | punti 125 |
| 7. Gasole | punti 104 |

BELLE EPOQUE

all'arrivo a S. Martino

CLASSIFICA GENERALE

| CL | EQUIPAGGIO | VEETTURA | SCUDERIA | TEMPO |
|----|-----------------------|---------------------|--------------------|---------|
| 1 | Munari-Sodano | Lancia Stratos | Lancia Alitalia | 2.13.16 |
| 2 | Pregliasco-Reisoli | Lancia Stratos | Lancia Alitalia | 2.14.22 |
| 3 | Verini-Scabini | Fiat 131 Abarth | Jolly Club | 2.23.57 |
| 4 | Rohrl-Geistdorfer | Fiat 131 Abarth | Fiat | 2.24.06 |
| 5 | «Tony»-Mannini | Fiat 131 Abarth | Piave Jolly Club | 2.24.12 |
| 6 | Fernandez-Formoso | Ford Escort RS 2.0 | Jolly Club | 2.25.00 |
| 7 | Taufer-Sartoretto | Porsche Carrera RS | Tre Cime | 2.25.36 |
| 8 | Pittoni-Borghini | A.R. Alfetta GTV | Jolly Club | 2.27.42 |
| 9 | Lucky-Braitto | Opel Kadett GTE | Conrero Sq. Corse | 2.31.12 |
| 10 | Presotto-Perissutti | Opel Kadett GTE | Conrero Sq. Corse | 2.32.34 |
| 11 | Bauce-Calore | Opel Kadett GTE | Patavium | 2.32.45 |
| 12 | Zordan-Dalla Benetta | Porsche Carrera 2.7 | San Marco | 2.33.10 |
| 13 | Polese-Gabriel | Fiat 131 Abarth | Piave Jolly Club | 2.33.18 |
| 14 | Tognana-Pizzini | Opel Ascona | Venezia Corse | 2.34.57 |
| 15 | Messmann-Gruber | Opel Kadett GTE | Adac Mit. Cup Team | 2.35.11 |
| 16 | Pescarin-Hyldon T. | Opel Kadett GTE | Padova Corse Grif. | 2.35.59 |
| 17 | Gianello-Favretto | Porsche Carrera 2.7 | San Donato | 2.36.45 |
| 18 | Ferrettino-Latino | Opel Kadett GTE | Opel Bolgeo | 2.38.55 |
| 19 | Dus-Rorato | Opel Kadett GTE | Piave Jolly Club | 2.39.55 |
| 20 | Zandonà-Barban | Opel Kadett GTE | Piave Jolly Club | 2.40.10 |
| 21 | Zuccarello-Gallego | Opel Kadett GTE | Brunik SR | 2.40.59 |
| 22 | Gerbino-Cresto | Opel Kadett GTE | North West Jolly | 2.41.44 |
| 23 | Francone-Francone | Fiat 124 Abarth | Brà Rally Club | 2.42.42 |
| 24 | Ferrari-Poletti | Fiat 124 Abarth | R.C. Oltrepò | 2.43.14 |
| 25 | Scatolon-Contardi | Opel Kadett GTE | Piacenza Corse | 2.44.42 |
| 26 | Ormezzano-Meiohas | Opel Kadett GTE | Conrero Sq. Corse | 2.45.23 |
| 27 | «Sander»-«Star» | A.R. Alfetta GT | Città di Schio | 2.45.38 |
| 28 | Augustin-Strametto | Opel Kadett GTE | Piave Jolly Club | 2.46.00 |
| 29 | Molinari-Zallo | Ford Escort 1.3 | Gulf Elba Corse | 2.46.01 |
| 30 | Scibetta-De Campo | Opel Ascona | Patavium Arlo | 2.46.10 |
| 31 | Lauro-Dotoli | Opel Kadett GTE | Jolly Club | 2.46.25 |
| 32 | Salvador-De Antoni | Opel Ascona | Pordenone Corse | 2.46.27 |
| 33 | Baroschi-Visigalli | Simca Rally 2 | Torrazzo | 2.48.24 |
| 34 | Muscionico-Muscionico | Opel Kadett GTE | Brunik SR | 2.48.53 |
| 35 | Bernardi-Sebenello | Opel Ascona | Città di Schio | 2.50.18 |
| 36 | Biasutti-Morelli | Opel Kadett GTE | Padova Corse | 2.51.41 |
| 37 | Rigo-Armellini | A.R. Alfasud TI | Manghen Team | 2.51.44 |
| 38 | Molo-Cecchellero | Fiat X 1.9 | Città di Schio | 2.51.55 |
| 39 | Ferranti-Ferranti | A.R. Alfasud TI | North Jolly | 2.52.18 |
| 40 | Bastiani-Pastorello | Fiat 128 C. | Manghen Team | 2.53.35 |

| CL | EQUIPAGGIO | VETTURA | SCUDERIA | TEMPO |
|----|----------------------|------------------|--------------------|---------|
| 41 | Turetta-Berto | Opel Kadett GTE | Padova Corse Grif. | 2.55.01 |
| 42 | Rossi-Tormen | Fiat Abarth 124 | Tre Cime | 2.55.05 |
| 43 | Seddone-Aini | A.R. Alfasud S. | XX | 2.55.49 |
| 44 | «Giampietro»-Tiso | Simca Rally 2 | Conegliano Corse | 2.56.07 |
| 45 | Pons-Gatti | Opel Kadett GTE | kX | 2.57.11 |
| 46 | Hermann-Huebinger | Opel Kadett GTE | Adac Mit. Cup Team | 2.57.17 |
| 47 | Bernardi-Piovesan | Fiat 124 Abarth | Venezia Corse | 2.58.21 |
| 48 | Salice-Garbo | Opel Kadett GTE | Jolly Club | 2.58.41 |
| 49 | De Faveri-Tedeschini | Opel Ascona | Tre Cime | 3.00.00 |
| 50 | Wendel-Weber | Opel Kadett GTE | Adac Mit. Cup Team | 3.00.11 |
| 51 | La Forgia-Giacomelli | A 112 HP 70 | Val Fiemme | 3.00.50 |
| 52 | Molon-Baratto | Opel Ascona | Patavium | 3.02.03 |
| 53 | Curtol-Mantese | Opel Kadett GTE | Tre Cime | 3.03.36 |
| 54 | Fren-Burlando | A 112 HP 70 | Aci Biella | 3.05.03 |
| 55 | Pellegrini-Bedendo | A.R. Alfetta GTV | Aci Verona | 3.05.14 |
| 56 | Tavino-Tavino | Fiat 127 | San Marco | 3.06.37 |
| 57 | Gianesini-Munari | Opel Kadett GTE | Bassano Corse | 3.07.55 |
| 58 | Bortolozzo-Stoppato | A.R. Alfasud | Patavium | 3.08.29 |
| 59 | Bosco-Dalle Feste | Ford Escort 1.6 | Tre Cime | 3.08.55 |
| 60 | Gaiero-Resia | Fiat 124 Abarth | Team Radio Alba | 3.09.18 |
| 61 | Marinari-Cardelli | Fiat 124 Abarth | Gulf Elba Corse | 3.13.35 |
| 62 | Gabrielli-Bernardi | A 112 HP 70 | Val Fiemme | 3.14.27 |
| 63 | «Bivar»-Caceffo | Peugeot 104 ZS | Brescia Rally Club | 3.19.16 |
| 64 | Barbieri-Serughetti | Simca Rally 2 | Brescia Rally 2 | 3.20.23 |
| 65 | Dal Ben-Omenetto | Opel Ascona | Palladio | 3.20.33 |
| 66 | Ambivero-Lopes Pegna | Volvo Daf 66 | Padova Corse | 3.21.16 |
| 67 | «Iccudrac»-«Aldeg» | Opel Kadett GTE | XX | 3.26.02 |
| 68 | Spongia-Catto | A 112 Abarth | Piave Jolly Club | 3.29.35 |
| 69 | Gambera-Valfrè | Fiat 128 Coupè | Team Radio Alba | 3.34.26 |
| 70 | Lovato-Chimentin | A 112 Abarth | Città di Schio | 3.36.37 |
| 71 | Bertolissi-Facchin | A.R. Alfasud TI | Pordenone Corse | 3.47.10 |
| 72 | Meta-Meta | Fiat 126 | Roma Rally Team | |
| 73 | Polato-Visconti | Ford Escort | Padova Corse | |

trofeo A 112

| N. | EQUIPAGGIO | SCUDERIA | TEMPO | N. | EQUIPAGGIO | SCUDERIA | TEMPO |
|-----|-------------------|------------------|----------|-----|------------------|---------------|----------|
| 202 | Fusaro/Trevisan | Jolly Club | 1.18'37" | 212 | Facetti/Rizzardi | Esclette | 1.29'26" |
| 215 | Mirri/Mazzanti | Jolly Club | 1.23'11" | 226 | Tacchini/Cianei | Bergamo Corse | 1.30'08" |
| 204 | Comelli/Laiolo | Carnia Corse | 1.24'16" | 227 | Agostoni/Sesana | Jolly Club | 1.32'27" |
| 219 | Dimroci/Perdoni | Piacenza Corse | 1.25'28" | 231 | Zini/Cusma | Grifone | 1.45'25" |
| 201 | Bettega/Albertoni | Grifone | 1.25'40" | 240 | Baresi/Meli | Jolly Club | 1.45'43" |
| 203 | Turetta/Festa | Piave Jolly Club | 1.27'32" | 218 | «G.B.»/Boletti | Brescia Rally | 1.52'08" |
| 214 | Da Schio/Longo | Piave Jolly Club | 1.28'31" | | | | |

speciale per speciale

TROFEO A 112

P.S. A1 «DESENE»

| | | |
|-----|---------------------|---------|
| 202 | Fusaro-Trevisan | 16.34 |
| 204 | Comelli-Laiolo | a 13" |
| 201 | Bettega-Albertoni | a 20" |
| 203 | Turetta-Festa | a 22" |
| 215 | Mirri-Mazzanti | a 25" |
| 220 | Simontacchi-Moretto | a 54" |
| 213 | Pelli-Cislaghi | a 58" |
| 208 | Baldan-Sabbion | a 1'05" |
| 222 | Corredig-Mettelig | a 1'07" |
| 212 | Facetti-Ricciardi | a 1'11" |
| 209 | Gianmarini-Bertola | a 1'31" |
| 231 | Zini-Cusma | a 1'44" |
| 206 | Gasole-Coco | a 1'47" |
| 227 | Agostoni-Sesana | a 1'52" |
| 219 | Dimroci-Perdoni | a 1'53" |
| 214 | Da Schio-Longo | a 1'59" |
| 238 | Riolo-Veritti | a 2'10" |
| 228 | Rosa-Rosa | a 2'15" |
| 223 | Poluzzi-«Man Erg» | a 2'34" |
| 217 | Marianelli-Fiori | a 3'09" |
| 240 | Baresi-Meli | a 3'19" |
| 226 | Tacchini-Cianeì | a 3'23" |
| 218 | «G.B.»-Boletti | a 4'55" |
| 235 | Epis-Beraldo | a 5'34" |

P.S. B1 «MANGHEN»

| | | |
|-----|--------------------|---------|
| 201 | Bettega-Albertoni | 19.19 |
| 202 | Fusaro-Trevisan | s. t. |
| 203 | Turetta-Festa | a 27" |
| 208 | Baldan-Sabbion | a 37" |
| 212 | Facetti-Rizzardi, | a 47" |
| 209 | Gianmarini-Bertola | a 1'04" |
| 219 | Dimroci-Perdoni | a 1'27" |
| 215 | Mirri-Mazzanti | a 1'46" |
| 231 | Zini-Cusma | a 2'15" |
| 228 | Rosa-Rosa | a 2'20" |
| 226 | Tacchini-Gianeì | a 2'46" |
| 214 | Da Schio-Longo | a 2'59" |
| 235 | Epis-Beraldo | a 3'03" |
| 240 | Baresi-Meli | a 3'44" |
| 217 | Marianelli-Fiori | a 4'05" |
| 204 | Comelli-Laiolo | a 5'27" |
| 227 | Agostoni-Sesana | a 7'42" |

P.S. A2 «DESENE»

| | | |
|-----|-------------------|-------|
| 201 | Bettega-Albertoni | 16.36 |
| 204 | Comelli-Laiolo | a 6" |

| | | |
|-----|--------------------|---------|
| 202 | Fusaro-Trevisan | a 10" |
| 215 | Mirri-Mazzanti | a 35" |
| 212 | Facetti-Ricciardi | a 42" |
| 203 | Turetta-Festa | a 1'34" |
| 209 | Gianmarini-Bertola | a 1'42" |
| 208 | Baldan-Sabbion | a 1'54" |
| 227 | Agostoni-Sesana | a 1'59" |
| 231 | Zini-Cusma | a 2'09" |
| 219 | Dimroci-Perdoni | a 2'16" |
| 214 | Da Schio-Longo | a 2'28" |
| 226 | Tacchini-Cianeì | a 2'45" |
| 218 | «G.B.»-Boletti | a 4'07" |
| 240 | Baresi-Meli | a 4'39" |
| 235 | Epis-Beraldo | a 5'30" |
| 217 | Marianelli-Fiori | a 5'37" |

P.S. B2 «MANGHEN»

| | | |
|-----|-------------------|----------|
| 202 | Fusaro-Trevisan | 19.19 |
| 204 | Comelli-Laiolo | a 11" |
| 212 | Facetti-Rizzardi | a 21" |
| 203 | Turetta-Festa | a 40" |
| 219 | Dimroci-Perdoni | a 1'05" |
| 214 | Da Schio-Longo | a 1'58" |
| 215 | Mirri-Mazzanti | a 1'58" |
| 227 | Agostoni-Sesana | a 2'00" |
| 226 | Tacchini-Cianeì | a 2'06" |
| 218 | «G.B.»-Boletti | a 2'08" |
| 201 | Bettega-Albertoni | a 5'29" |
| 231 | Zini-Cusma | a 7'16" |
| 217 | Marianelli-Fiori | a 8'16" |
| 240 | Baresi-Meli | a 10'56" |

P.S. C1 «TOGNOLA»

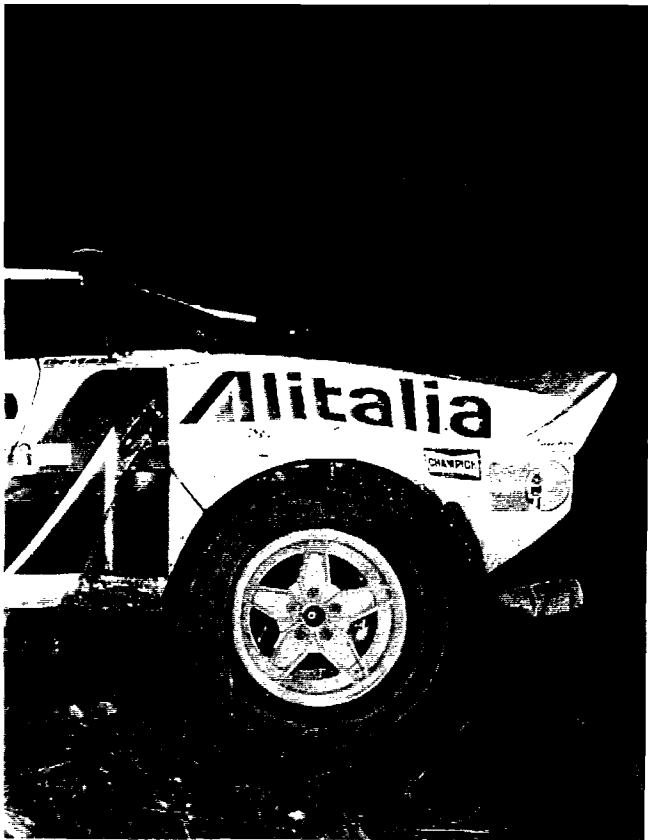
| | | |
|-----|-------------------|---------|
| 204 | Comelli-Laiolo | 6.21 |
| 212 | Facetti-Rizzardi | a 15" |
| 202 | Fusaro-Trevisan | a 18" |
| 215 | Mirri-Mazzanti | a 21" |
| 227 | Agostoni-Sesana | a 32" |
| 219 | Dimroci-Perdoni | a 35" |
| 201 | Bettega-Albertoni | a 42" |
| 231 | Zini-Cusma | a 49" |
| 214 | Da Schio-Longo | a 55" |
| 226 | Tacchini-Cianeì | a 55" |
| 203 | Turetta-Festa | a 2'18" |
| 218 | «G.B.»-Boletti | a 2'30" |
| 240 | Baresi-Meli | a 3'55" |



la ruota anteriore alzata si direbbe che Fernandez si sia abilitato alla terra che non conosce... Sotto Pregliasco e Reisolì anticipino tra la sorpresa degli spettatori (ATTUALFOTO)



Sfilano, dall'alto in basso, i tre portacolori del Jolly Club nel Trofeo A 112, protagonisti in questo finale di stagione come lo furono, all'inizio i piloti della Grifone. Sopra Turetta-Festa e sotto Fusaro-Trevisan (CAVICCHI)



Come i piloti-Grifone avevano Albanese come profeta, adesso quelli del Jolly hanno il preparatore milanese Mauro Nocentini diventato mito non appena i suoi assetti hanno destato scalpore. Sotto i bolognesi Mirri-Mazzanti

ntre i piloti erano ormai surimento, con già tutte arco chiuso e le tute igni- ul tetto e pronte ad es- I Commissario del Go- li lasciare effettuare solo egolarità senza le prove Si continuava ancora a con disperazione. Sulla tutto e si ritornava alle non era così semplice. mente, il Commissario del un controllo delle prove le due più lunghe) e il diretto degli uomini sul

OTESTA PRIVATI

a rinviare tutto all'indo- nemmeno la possibilità a unica a chilometraggio sindacato di polizia pre- e dell'ordine non possate per più di un certo tra inevitabile una costi-

era sera. I piloti privati, accalcati fuori della direzione gara, ricevevano solo il riassunto delle frammentarie informazioni che erano pervenute e giustamente si indignavano. Nasceva una protesta che poteva essere ben più grave se, come sempre, la loro pazienza non avesse limiti impensabili.

Solo il giorno dopo, e sempre dietro lo sforzo delle frange più accese, ci si accorgeva della loro presenza e si studiava qualche soluzione di ripiego e, soprattutto, ci si rendeva conto che in fondo le vere vittime erano loro, non il San Martino, rally che si avviava ad uscire dalla storia per entrare nella leggenda, anche per quello che stava attraversando.

Una volta ascoltati, i piloti accettavano tutto dando ancora una prova della loro buona volontà (quella volontà che tanto spesso viene disattesa in sede di presa di decisioni) ed il rally poteva partire. C'era anche un regalino: una prova a San Martino, piccola e segreta per qualcuno, scappata fuori da un residuo di carabinieri a disposizione.

Un cioccolatino che comunque non toglieva l'amaro.

